

Bases Lliga Promoció Mallorca per Equips 2021

Objecte i àmbit d'aplicació

ARTICLE 1:

Les presents bases tenen per objecte la regulació de la Lliga Promoció Mallorca per Equips 2021. S'aplicaran a tots els equips participants en el citat campionat.

Definicions

ARTICLE 2:

1. A l'efecte de les presents bases, s'entén per FBE a la Federació Balear d'Escacs. Tota correspondència dirigida a ella haurà de fer-se arribar mitjançant correu electrònic a l'adreça fbe@fbescacs.org.
2. Ha d'entendre's que tota referència feta en les presents bases en relació als termes "jugador", "àrbitre" i "capità" (en singular o plural), es refereixen tant al sexe masculí com al femení.
3. S'entén per "club" a l'entitat que participa en el campionat, mentre que per "equips" s'entenen els diferents conjunts de jugadors del mateix club que participen en el campionat.
4. Altres definicions:
 - Llista de Jugadors: Conjunt de tots els jugadors pertanyents a un club.
 - Fitxatge: Jugador que compleix els requisits de pagament de la FBE i és incorporat a la llista de jugadors una vegada iniciat el campionat.

Descripció del Campionat

ARTICLE 3 (Requisits de participació):

1. Podran jugar tots els jugadors amb menys de 1400 d'ELO FIDE i FEDA a les llistes de febrer d'ELO FIDE i FEDA.
2. No podrà jugar cap jugador que tingui 1600 o més d'ELO FIDE en la llista del març. Si hi hagués algun jugador a les llistes de jugadors que satisfà el cas exposat, la FBE i/o l'àrbitre avisarà a l'equip per a que modifiqui la llista de jugadors. En cas que es detecti abans de començar el campionat algun jugador amb 1600 o més d'ELO FEDA a la llista de març, la FBE i/o l'àrbitre avisarà a l'equip per a que modifiqui la llista de jugadors. Si aquest jugador es detectés ja començant el campionat, l'equip no el podrà utilitzar més jornades i si ha jugat alguna partida el campionat, el campionat solament valdrà per ELO FIDE.

ARTICLE 4 (Sistema de Competició):

1. Es formarà un únic grup que englobarà els 10 equips participants:
 1. Club Foment Escacs Campos.
 2. Club d'Escacs Maria de la Salut.
 3. Club d'Escacs Sa Pobla A.
 4. Club Esportiu Incacs des Raiguer A.
 5. Club Esportiu Incacs des Raiguer B.
 6. Club d'Escacs Sa Pobla B.

7. SAV Reis i Dames.
8. Son Veri Isolani.
9. Mallorca Isolani A.
10. Mallorca Isolani B.

2. El campionat es realitzarà en dues fases: fase 1 i fase 2.

La fase 1 es regirà per la normativa següent:

- Es formaran dos grups: Grup A i Grup B, de 5 equips cadascun. La composició es basarà en el rànquing dels equips, evitant-se, sempre que es pugui, que dos equips filials juguin al mateix grup. El rànquing vendrà determinat per la mitjana dels ELOs FIDE de febrer dels 4 primers jugadors de cada equip. En el cas que un jugador no tingui ELO FIDE es considerarà el FEDA. L'equip amb millor rànquing jugarà al grup A i el segon amb millor rànquing jugarà al grup B. Després es sortejaran successivament de dos en dos, en base al rànquing, quin dels dos equips forma part del grup A i quin del grup B.
- En cada grup es realitzarà una lliga a una volta on es tindran en compte, en la mesura del possible, les peticions dels clubs de jugar de locals o de visitants en la primera jornada.
- Puntuació: Els equips obtindran 2 punts per matx guanyat, 1 punt per matx empatat, i 0 punts per matx perdut. Els equips s'ordenaran de forma descendent per punts de matx. En cas d'igualtat de punts de matx s'aplicaran el desempats següents.
- Els desempats s'aplicaran en el següent ordre: suma de punts de matx obtinguts en els matxos entre els equips implicats en el desempat, suma de punts en tots els taulers, Sonnenborn-Berger amb els punts reals, suma de punts obtinguts mitjançant el sistema holandès en els matxos entre els equips implicats en el desempat.
- En acabar la lliga, s'ordenaran en cada grup els 5 equips des del primer classificat fins al classificat en el lloc 5 en base a la puntuació i els desempats esmentats. A cada equip se li assignarà en la classificació 1A, 2A, 3A, 4A, 5A, 1B, 2B, 3B, 4B i 5B, respectivament, on la lletra indica el grup on han participat i el número la classificació obtinguda.

La fase 2 es regirà per la normativa següent:

- Els equips amb assignació 1A i 1B jugaran dues jornades entre ells per determinar qui queda primer i segon d'aquest campionat. La puntuació serà 2 punts per matx guanyat, 1 punt per matx empatat, i 0 punts per matx perdut. Els desempats s'aplicaran en el següent ordre: suma de punts en tots els taulers durant aquesta fase, suma de punts obtinguts mitjançant el sistema holandès durant tota aquesta fase, suma de punts de matx a la fase 1.
- Els equips amb assignació 2A, 3A, 2B i 3B competiran en una lliga a una volta per decidir el llocs finals entre el 3 i el 6 d'aquest campionat. Els encontres a disputar només seran els corresponents a un equip del grup A i un equip del grup B.
- Els equips amb assignació 4A, 5A, 4B i 5B competiran en una lliga a una volta per decidir el llocs finals entre el 7 i el 10 d'aquest campionat. Els encontres a disputar només seran els corresponents a un equip del grup A i un equip del grup B.
- Els emparellaments de les jornades d'aquesta fase segons el lloc ocupat per la classificació en acabar la Fase 1 seran els següents:
 - Jornada 1: 1B-1A, 3B-2A, 2B-3A, 5B-4A, 4B-5A
 - Jornada 2: 1A-1B, 2A-2B, 3A-3B, 4A-4B, 5A-5B
- Puntuació per decidir els llocs finals entre el 3 i el 10 dins cada un dels grups corresponents: Els equips obtindran 2 punts per matx guanyat, 1 punt per matx empatat, i 0 punts per matx perdut, tenint en compte també els encontres disputats entre els dos equips del grup A i els dos equips del grup B en la fase 1. Els equips s'ordenaran de forma descendent per punts de matx. En cas d'igualtat de punts de matx s'aplicaran els desempats següents.

- Els desempats s'aplicaran en el següent ordre: suma de punts de matx obtinguts en els matxos entre els equips implicats en el desempat, suma de punts de matx en la fase 1, suma de punts en tots els taulers durant la fase 2, Sonnenborn-Berger amb els punts reals, suma de punts obtinguts mitjançant el sistema holandès en els matxos entre els equips implicats en el desempat.

3. L'alineació d'un equip en un matx estarà formada per 4 jugadors. Els equips que disputin un matx com a locals jugaran amb les peces blanques en els taulers imparells, i amb les negres en els parells.

4. Cada dissabte o diumenge es jugarà una jornada amb dues rondes entre els mateixos equips.

5. L'alineació pot ser diferent a cada encontre, i són lliures. L'equip on el seu primer tauler juga amb blanques en un encontre és a qui li pertoca emplenar l'acta amb l'alineació en primer lloc.

ARTICLE 5 (Sala de joc):

1. La sala o local de joc haurà de tenir amplitud i lluminositat suficients, fàcil accés a serveis i el silenci necessari per a la pràctica dels escacs de competició (pel que no es permet que estiguin connectats aparells de televisió, ràdios, màquines recreatives o similars durant la disputa dels matxos).

2. La sala de joc haurà de disposar d'una superfície de com a mínim 64m² per cada encontre que es disputi a la sala. La FBE pot modificar aquesta superfície mínima durant el campionat si es modifiquen les mesures sanitàries per la Covid-19. La sala haurà de comptar també amb ventilació natural creuada o amb un sistema de climatització i ventilació mecànica que permeti l'aportació d'aire de l'exterior.

3. La FBE podrà inspeccionar en qualsevol moment i durant el desenvolupament de la competició la sala de joc a l'efecte de comprovar la seva idoneïtat. En cas de no complir-se els requisits mínims podria inhabilitar-se la sala de joc, pel que els equips locals haurien de jugar com a visitants (respectant els colors del sorteig), fins una vegada resoltes aquestes deficiències.

4. S'haurà de complir la normativa per a jugadors amb discapacitat funcional (veure Annex 1).

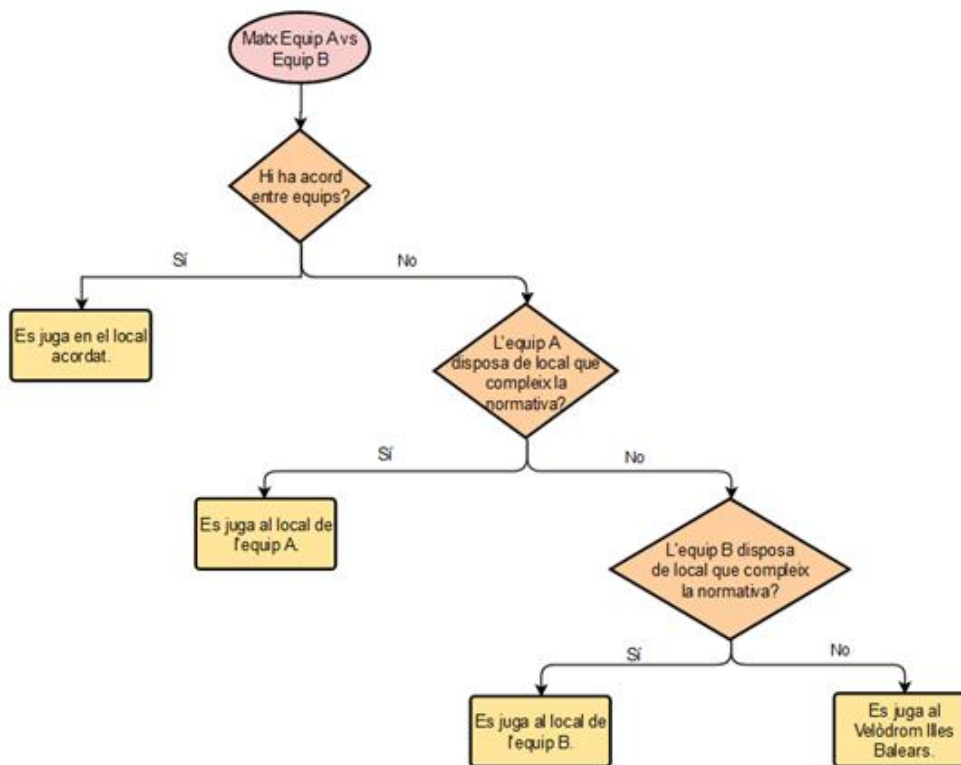
5. No està permès analitzar les partides en la mateixa sala de joc.

6. L'equip local aportarà el material de joc (taulers, peces, rellotges), així com les planelles corresponents i l'acta del matx.

7. A la sala de joc cap jugador podrà dur el telèfon mòbil connectat. En cas de que algun jugador demani abans de l'inici del matx tenir-ho en mode vibració durant el matx per necessitat de força major, els delegats hauran de donar el vistiplau i hauran de reflectir aquest cas a l'acta. Si algun telèfon mòbil emet un so, amb l'excepció del so de vibració dels jugadors que s'han reflectit a l'acta, el jugador propietari perdrà la partida. La decisió de dur o no altres aparells electrònics encesos o no dins la sala de joc es prendrà per acord entre els delegats dels dos equips. En cas de discrepàncies o dubtes d'aplicació d'aquest article, la decisió final sobre el tema en qüestió serà responsabilitat de l'àrbitre, prèvia petició d'alguns dels delegats.

8. Totes les sales de joc hauran de complir la normativa vigent en prevenció de la Covid-19. En cas necessari d'haver d'aturar-se algun matx per tema de la ventilació, s'aturaran els rellotges de totes les partides el temps necessari per ventilar la sala avisant l'àrbitre.

9. La sala de joc d'un encontre es determinarà seguint el següent algorisme:



10. Els equips hauran d'informar a la FBE del local de joc abans del dilluns de la setmana de la ronda en qüestió a les 20:00, exceptuant a la primera ronda que la FBE establirà el termini oportú.

ARTICLE 6 (Retirades i desqualificacions):

1. S'entendrà per incompareixença tant la no presentació d'un equip a disputar un matx, com fer-ho amb un nombre inferior a la meitat del nombre de jugadors que componen l'alineació d'un matx de la categoria.

2. En cas que la retirada o desqualificació d'un equip que està disputant un sistema lliga es produeixi en la primera meitat de la lliga, no es comptabilitzaran a l'efecte de classificació els resultats que hagi obtingut aquest equip fins al moment de la desqualificació o retirada. Si la retirada o desqualificació té lloc en la segona meitat es mantindran els resultats obtinguts fins al moment de la desqualificació o retirada i es computarà com a derrota pel màxim nombre de punts possibles els matxos restants que encara no s'hagin disputat.

3. Si en un matx no s'inicien les partides a l'hora establerta d'inici, l'equip present haurà de comunicar-ho a l'àrbitre, que podrà donar a l'equip absent per no presentat i el matx per perdut o concedir un temps extra a l'equip absent per personar-se a la sala de joc.

ARTICLE 7 (Calendari de joc):

1. Les rondes de la Lliga Promoció Mallorca per Equips es disputaran en funció del calendari establert abans de començar la competició.

2. L'horari oficial de joc és a les 16:30 hores els dissabtes. En el cas que un matx es disputi al Velòdrom Illes Balears, es jugarà preferentment el dissabte a les 10:00. En aplicació de la normativa sanitària derivada de la Covid-19, no hi ha tolerància i les partides s'han d'iniciar a l'hora d'inici establerta, excepte permís justificat concedit per l'àrbitre.

3. En cas de no utilitzar l'horari oficial els equips han de comunicar l'horari acordat com a tard els dilluns de la setmana a la ronda en qüestió a les 20:00, exceptuant a la primera ronda que la FBE establirà el termini oportú.
4. La sessió de joc serà de 30 minuts amb increment de 30 segons per en totes les categories.
5. Els rellotges es posaran en funcionament a l'hora fixada. En els matxos que no es disputin al Velòdrom Illes Balears, si l'equip local no té preparada la sala de joc se li deduirà el temps corresponent fins que corregeixi l'anomalia.
6. En els matxos que es disputin al Velòdrom Illes Balears, aquells equips que actuïn com a locals hauran de personar-se mitja hora abans de l'inici de l'encontre en el Velòdrom i ajudar a muntar la sala de joc proporcionant la FBE el material necessari excepte l'acta de l'encontre.

ARTICLE 8 (Llistes de jugadors):

1. Només poden participar en la Lliga Promoció Mallorca per Equips els jugadors amb llicència FBE en vigor i amb el corresponent pagament realitzat, que estiguin inclosos en les respectives llistes de jugadors dels seus clubs.
2. Cada club presentarà abans del campionat, en el model oficial que s'estableixi, una relació dels seus jugadors denominada llista de jugadors.
3. El termini màxim d'inclusió de nous jugadors per a la següent ronda serà dimarts a les 20:00 hores de la setmana de les rondes en qüestió, i sempre abans de la dotzena ronda.
4. L'àrbitre decidirà en primera instància en cas d'incidències.

ARTICLE 9 (Delegat):

1. Cada equip haurà de nomenar prèviament al començament del matx un delegat, que pot ser o no jugador. El seu nom constarà en l'acta.
2. El delegat actuarà com a portaveu de l'equip. Presentarà a l'equip rival la llista de força del seu club i emplenarà l'alineació del seu equip prèviament al matx. Vigilarà el desenvolupament del matx, intentarà al costat del delegat de l'altre equip resoldre les incidències que es puguin presentar i podrà reflectir les mateixes o qualsevol altra circumstància en l'acta del matx.
3. No està facultat en cap cas per aturar cap rellotge, ni avisar de la caiguda d'una bandera, ni fer cap indicació (excepte el que diu l'Article 9.4) a cap dels jugadors que pugui influir en les partides. L'incompliment d'aquest punt per part de qualsevol dels integrants dels equips podrà suposar una sanció esportiva a l'equip de l'infractor per part de l'àrbitre.
4. El delegat podrà recomanar als seus jugadors sobre la conveniència d'oferir o declinar taules o rendir-se. En cap cas podrà fer valoracions de la posició. La decisió final referent a això l'assumirà el jugador. El delegat també podrà informar als jugadors del seu equip sobre el resultat provisional del matx.

ARTICLE 10 (Acta del matx):

1. L'acta contindrà la data, emplaçament i categoria del matx, així com les alineacions dels equips i identitat del seu delegat. A cada matx s'hauran de complimentar tres actes que facilitarà l'equip local (l'original per a la FBE i una còpia per equip). Posteriorment al matx s'indicarà el resultat (col·lectiu i global), així com possibles incidències, amb especial atenció a les incompareixences. L'equip local serà el responsable de comunicar els resultats particulars i general del matx a l'àrbitre

el més aviat possible quan aquest hagi acabat.

2. Es requereix de la presència de com a mínim la meitat dels integrants de l'alineació de cada equip per a que s'iniciï el matx.

3. El delegat pot manifestar en acta la seva oposició a l'alineació d'un jugador sobre la base de qualsevol circumstància prevista en les presents bases. Si l'altre equip la manté i posteriorment es comprova que era indeguda, se sancionarà a l'equip infractor amb la pèrdua total del matx.

4. Totes les actes s'hauran d'entregar a la FBE per correu electrònic, per telèfon (escanejades o fotografiades) o en persona, com a tard una setmana després de l'última ronda.

5. Hi haurà un termini de 48 hores després de la publicació dels resultats per a la revisió d'aquests per part dels equips (per a comunicar incidències i fer reclamacions).

ARTICLE 11 (Sancions):

1. L'àrbitre principal del torneig serà la IA Noemi Martinez Hernandez. Es podrà contactar amb l'àrbitre mitjançant correu electrònic ia.noemi.martinez@outlook.es.

2. El Comitè de Competició serà el Jutge Únic pendent de ratificació per l'Assemblea General de la FBE.

3. Les mesures d'aplicació automàtica són les següents:

- Les derrotes per incompareixença individual a les dues rondes de la mateixa jornada comporten una sanció esportiva de no poder jugar la jornada següent, excepte que la incompareixença es produeixi per causa de força major. La causa de força major s'haurà de justificar davant l'àrbitre o la FBE com a tard el dimarts següent a la incompareixença a les 20:00, excepte en la darrera jornada que s'haurà de justificar abans que aquesta acabi. L'àrbitre decidirà si valida la causa de força major i en el cas que ho faci, no aplicarà la sanció esmentada, avisant als corresponents equips afectats. S'entendrà per incompareixença individual quan un jugador no estigui assegut al seu lloc a l'hora d'inici de la partida més el possible temps extra concedit per l'àrbitre per raons justificades. No comportaran sanció les incompareixences individuals a una única ronda de les dues que es celebren en una mateixa jornada.
- La tercera incompareixença d'un equip durà aparellada la desqualificació d'aquest equip per a la resta del campionat. Tota retirada o desqualificació d'un equip es considera una renúncia.
- Alineació indeguda: Suposa la pèrdua del matx pel resultat de 4-0. S'entendrà per alineació indeguda d'un equip tota alineació que no s'ajusti a la llista de jugadors oficial de l'equip en qüestió. Les llistes de jugadors oficials seran les publicades per la FBE a la plataforma Chess-Results o Info64 (l'àrbitre comunicarà quina de les dues plataformes s'utilitzarà) els dijous a les 20:00. Els clubs tenen temps fins a les 20:00 els dimecres per fer reclamacions a les llistes de jugadors publicades. Per la primera ronda l'àrbitre donarà un termini per fer les possibles reclamacions. Se considerarà també alineació indeguda si a l'acta d'un equip apareix un jugador, s'hagi presentat o no a jugar, que també s'ha alineat a un altre encontre de l'equip al qual pertany la mateixa jornada, sigui en aquest campionat o al Campionat de Mallorca per Equips 2021.
- La falta de material (rellotge, peces, tauler, planella...) de l'equip local implicarà la pèrdua del punt de l'últim tauler; el de dos implicarà la pèrdua dels dos últims taulers, i així successivament.

4. Qualsevol situació o anomalia reflectida a l'acta i no contemplada en les mesures d'aplicació automàtica serà valorada per l'àrbitre, qui prendrà una decisió. Aquesta decisió arbitral serà recurrible, prèvia reclamació per part dels interessats, al Comitè de Competició.

Disposicions addicionals

1. Per tot el no disposat en aquestes bases s'aplicarà per al desenvolupament de la competició els reglaments i lleis de la FIDE en vigor en el moment del seu inici.

2. Serà vàlid a l'efecte del còmput d'ELO FEDA i FIDE.

3. Tots els inconvenients (aplaçament d'un matx, incidències durant un matx o durant el campionat pel tema de compliment de prevenció del Covid-19) seran resolts en primera instància per l'àrbitre i en cas necessari, aquest serà assessorat per la FBE o la mateixa FBE prendrà la decisió al respecte.

4. En cas que per motius aliens a la FBE el campionat s'hagi d'aturar sense haver-se acabat (per exemple per una evolució adversa de la situació sanitària derivada de la Covid-19) i no es pugui reiniciar en un termini màxim de 30 dies, es resoldrà:

- Donar per acabat el campionat si ha finalitzat la fase 1, establint-se una classificació conjunta dels dos grups de cada categoria emprant els desempats prevists.
- Si no s'ha pogut finalitzar la fase 1, la FBE declararà aquest campionat com a nul.

Totes les rondes jugades es computaran per ELO FIDE i FEDA, exceptuant que no es pugui per causes externes a la FBE.

5. Els participants en el torneig autoritzen la publicació de les seves dades personals en els diferents mitjans de comunicació que la FBE consideri oportuns per a la necessària difusió de l'esdeveniment (llistats de resultats, classificacions, participants, etc.).

6. L'organització es reserva el dret de modificar les presents bases amb antelació suficient a l'inici del campionat si es detecten errors manifestos o si la situació sanitària causada per la Covid-19 obliga a modificar algun article.

Disposició final

Les presents BASES deroguen, des de la seva entrada en vigor, tota disposició vigent de rang igual o inferior al mateix. La participació dels clubs en la Lliga Promoció Mallorca Equips 2021 suposa la total acceptació del contingut d'aquestes bases.

Annex 1: Normativa per a jugadors amb discapacitat funcional

Amb la inscripció al Campionat de Mallorca per equips, es sol·licitarà als clubs la següent informació:

1. Nom dels jugadors que tinguin alguna discapacitat funcional que no els permeti l'accés als locals de joc no adaptats.
2. Si el local habitual del club és adaptat o no. Adaptat vol dir que compleix la Llei 3/1993, de 4 de maig del Govern de les Illes Balears.

La Federació Balear d'Escacs avisarà als clubs que hauran de rebre un jugador d'un equip amb discapacitat funcional que necessiti un local adaptat. En cas que el club local no tingui el local adaptat haurà de posar-se en contacte amb aquest equip per trobar una solució d'acord amb la següent reglamentació:

1. Si l'equip local pot trobar un local proper adaptat i amb capacitat per acollir tot l'encontre

- de l'equip en què participin els jugadors afectats, l'encontre es disputarà en aquest local.
2. En cas de no disposar d'aquest local alternatiu es jugarà a la seu de l'equip visitant, conservant els colors originals del sorteig.

L'accés als locals de joc no adaptats serà responsabilitat de l'equip local, el fet que no es pugui jugar una partida per manca d'accés. Això significaria la pèrdua de la partida o partides afectades.

Annex 2: Normativa FEDA per a les competicions per equips

Serà obligatòria l'alineació en cada encontre de tres jugadors seleccionables per la FEDA, és a dir, o bé (i) amb nacionalitat espanyola i bandera FIDE espanyola, o bé (ii) amb nacionalitat d'algun país de la Unió Europea o de l'Espai Econòmic Europeu, amb bandera FIDE espanyola i residència acreditada a Espanya de dos anys o més, o bé (iii) altres jugadors amb bandera FIDE espanyola, NIE espanyol, targeta de residència en vigor i residència acreditada a Espanya de dos anys o més.

A aquests efectes, els jugadors que compleixin les següents condicions es consideraran inclosos en el grup de seleccionables:

- Els jugadors estrangers menors de 18 anys amb targeta de residència o escolaritzats a Espanya. També han de constar en la FIDE sota bandera espanyola.
- Els jugadors estrangers majors de 18 anys que compleixin les següents condicions (totes):
 - a) Elo FIDE i FEDA inferior a 2200 en els darrers tres anys.
 - b) Disposar de targeta de residència o acreditació de residència a Espanya de dos anys o més.
 - c) Constar a la FIDE sota bandera espanyola.

Annex 3: Aclariments per a la confecció de les llistes de jugadors

El procediment per considerar una llista de jugadors com a oficial serà el següent:

- Recepció de les modificacions sol·licitades pels clubs fins el dimarts a les 20:00 de la setmana de les rondes en qüestió que s'han d'enviar per correu a la federació amb l'ordre i el justificant de pagament a fbe@fbescacs.org amb còpia a l'àrbitre principal.
- Publicació de les llistes de jugadors modificades a la plataforma pertinent.
- Enviament d'un correu electrònic de notificació a tots els clubs indicant els equips modificats.
- Obertura del termini per les reclamacions degudes a la notificació o actualització de les dades de les llistes de jugadors.
- Publicació de les llistes de jugadors vàlides per les següents rondes.