

## Bases Campionat de Mallorca per Equips 2021

### Objecte i àmbit d'aplicació

#### ARTICLE 1:

Les presents bases tenen per objecte la regulació del Campionat de Mallorca per Equips. S'aplicaran a tots els equips participants en el citat campionat.

### Definicions

#### ARTICLE 2:

1. A l'efecte de les presents bases, s'entén per FBE a la Federació Balear d'Escacs. Tota correspondència dirigida a ella haurà de fer-se arribar mitjançant correu electrònic a l'adreça [fbe@fbescacs.org](mailto:fbe@fbescacs.org).

2. Ha d'entendre's que tota referència feta en les presents bases en relació als termes "jugador", "àrbitre" i "capità" (en singular o plural), es refereixen tant al sexe masculí com al femení.

3. S'entén per "club" a l'entitat que participa en el campionat, mentre que per "equips" s'entenen els diferents conjunts de jugadors del mateix club que participen en una categoria concreta del campionat. S'entenen per "equips filials" tots els equips d'un club excepte l'equip situat en una categoria superior respecte a les categories de la resta d'equips del club.

4. Altres definicions:

- Llista de Força: Conjunt de tots els jugadors pertanyents a un club, independentment de la categoria on competeixin.
- Ordre de Força: Relació ordenada dels jugadors pertanyents a un equip d'un club, incloent els jugadors reserves, ordenats pels criteris establerts en l'Article 9.5.
- Fitxatge: Jugador que compleix els requisits de pagament de la FBE i és incorporat a la llista i a l'ordre de força una vegada iniciat el campionat.

### Descripció del Campionat

#### ARTICLE 3 (Categories):

1. El Campionat de Mallorca per Equips es disputarà agrupant els equips de Mallorca participants en quatre categories, amb les següents denominacions: Preferent, Primera, Segona i Tercera.

2. Categoria Preferent: Es compon d'un grup format pels següents 12 equips:

1. Agora Megaescacs.
2. Mallorca Isolani.
3. Club Escacs Son Dameto.
4. Club d'Escacs Ca'n Tiu – Sa Dragonera.
5. Club Escacs Vuit Peons.
6. Foment dels Escacs d'Alcúdia.
7. Club Escacs La Balanguera.
8. Club Escacs Tròpic.
9. Club d'Escacs Maria de la Salut.
10. Club d'Escacs Mestral.
11. Club d'Escacs de Lluçmajor – LluçmajorEscacs.

12. Club d'Escacs Binissalem.

El primer classificat serà proclamat com a Campió de Mallorca.

3. Categoria Primera: Es compon d'un grup format pels següents 10 equips:

1. Mogal Motor Reis i Dames.
2. Dimonis d'Algaida.
3. Club Escacs Tròpic B.
4. Club d'Escacs Ca'n Tiu – Sa Dragonera B.
5. Club Foment d'Escacs Campos.
6. Cercle d'Escacs d'Inca.
7. Agora Megaescacs B.
8. Agrupació Escaquista de Porreres.
9. Club d'Escacs de Lluçmajor – LluçmajorEscacs B.
10. Club Escacs Son Dameto B.

4. Categoria Segona: Es compon d'un grup format pels següents 11 equips:

1. Bar Mallorquí Reis i Dames.
2. Foment dels Escacs d'Alcúdia B.
3. Club Escacs La Balanguera B.
4. Club Foment d'Escacs Campos B.
5. Cercle d'Escacs d'Inca B.
6. Club Escacs Pollença.
7. Mallorca Isolani B.
8. Club d'Escacs Ibull S'Acústic.
9. Club Esportiu Incacs des Raiguer.
10. Club Escacs Son Dameto C.
11. Agora Megaescacs C.

5. Categoria Tercera: Es compon dels 10 equips que no formen part de les categories prèvies, concretament:

1. Club Foment d'Escacs Campos C.
2. Conecta Balear Reis i Dames.
3. Club d'Escacs de Lluçmajor – LluçmajorEscacs C.
4. Es Taronger Reis i Dames.
5. Club Escacs Vuit Peons B.
6. Club d'Escacs Maria de la Salut B.
7. Mallorca Isolani C.
8. Club Escacs La Balanguera C.
9. Club d'Escacs Ibull S'Acústic B.
10. Club Escacs Tròpic C.
11. Open Marratxí.
12. Mallorca Isolani D.

6. La composició de les categories ve determinada per la classificació del Campionat de Mallorca per Equips 2020, tenint en compte els ascensos i descensos corresponents i les renúncies i substitucions. Els equips de nova creació formen part de Tercera.

7. Cada club podrà tenir, com a màxim un equip representant a Preferent i un altre a Primera. A Segona i Tercera no hi ha límit d'equips per club. Quan més d'un equip per club militi en una mateixa categoria, les llistes de força d'aquests equips no podran compartir cap jugador entre si.

## **ARTICLE 4 (Sistema de Competició):**

### 1. Categoria Preferent:

El campionat es realitzarà en dues fases: fase 1 i fase 2.

La fase 1 es regirà per la normativa següent:

- Es formaran dos grups: Grup A i Grup B, de 6 equips cadascun. La composició es basarà en el rànquing dels equips. Aquest vendrà determinat per la mitjana dels ELOs FIDE de febrer dels 4 jugadors titulars de cada equip. L'equip amb millor rànquing jugarà al grup A i el segon amb millor rànquing jugarà al grup B. Després es sortejaran successivament de dos en dos, en base al rànquing, quin dels dos equips forma part del grup A i quin del grup B.
- En cada grup es realitzarà una lliga a una volta on es tindran en compte, en la mesura del possible, les peticions dels clubs de jugar de locals o de visitants en la primera ronda.
- Puntuació: Els equips obtindran 2 punts per matx guanyat, 1 punt per matx empatat, i 0 punts per matx perdut. Els equips s'ordenaran de forma descendent per punts de matx. En cas d'igualtat de punts de matx s'aplicaran els desempats següents.
- Els desempats s'aplicaran en el següent ordre: suma de punts de matx obtinguts en els matxos entre els equips implicats en el desempat, suma de punts en tots els taulers, Sonnenborn-Berger amb els punts reals, suma de punts obtinguts mitjançant el sistema holandès en els matxos entre els equips implicats en el desempat.
- En acabar la lliga, s'ordenaran en cada grup els 6 equips des del primer classificat fins al classificat en el lloc 6 en base a la puntuació i els desempats esmentats. A cada equip se li assignarà en la classificació 1A, 2A, 3A, 4A, 5A, 6A, 1B, 2B, 3B, 4B, 5B i 6B, respectivament, on la lletra indica el grup on han participat i el número la classificació obtinguda.

La fase 2 es regirà per la normativa següent:

- Els equips amb assignació 1A, 2A, 1B i 2B competiran en una lliga a una volta per decidir el llocs finals entre el 1 i el 4 d'aquesta categoria. Els encontres a disputar només seran els corresponents a un equip del grup A i un equip del grup B.
- Els equips amb assignació 3A, 4A, 3B i 4B competiran en una lliga a una volta per decidir el llocs finals entre el 5 i el 8 d'aquesta categoria. Els encontres a disputar només seran els corresponents a un equip del grup A i un equip del grup B.
- Els equips amb assignació 5A, 6A, 5B i 6B competiran en una lliga a una volta per decidir el llocs finals entre el 9 i el 12 d'aquesta categoria. Els encontres a disputar només seran els corresponents a un equip del grup A i un equip del grup B.
- Els emparellaments de les jornades de la fase 2 segons el lloc ocupat per la classificació en acabar la fase 1 seran els següents:
  - Jornada 1: 2B-1A, 1B-2A, 4B-3A, 3B-4A, 6B-5A, 5B-6A.
  - Jornada 2: 1A-1B, 2A-2B, 3A-3B, 4A-4B, 5A-5B, 6A-6B.
- Puntuació: Els equips obtindran 2 punts per matx guanyat, 1 punt per matx empatat, i 0 punts per matx perdut, tenint en compte també els encontres disputats entre els dos equips del grup A i els dos equips del grup B en la fase 1. Els equips s'ordenaran de forma descendent per punts de matx. En cas d'igualtat de punts de matx s'aplicaran els desempats següents.
- Els desempats s'aplicaran en el següent ordre: suma de punts de matx obtinguts en els matxos entre els equips implicats en el desempat, suma de punts de matx en la fase 1, suma de punts en tots els taulers durant la fase 2, Sonnenborn-Berger amb els punts reals, suma de punts obtinguts mitjançant el sistema holandès en els matxos entre els equips implicats en el desempat.

## 2. Categoria Primera:

El campionat es realitzarà en dues fases: fase 1 i fase 2.

La fase 1 es regirà per la normativa següent:

- Es formaran dos grups: Grup A i Grup B, de 5 equips cadascun. La composició es basarà en el rànquing dels equips. Aquest vendrà determinat per la mitjana dels ELOs FIDE de febrer dels 4 jugadors titulars de cada equip. L'equip amb millor rànquing jugarà al grup A i el segon amb millor rànquing jugarà al grup B. Després es sortejaran successivament de dos en dos, en base al rànquing, quin dels dos equips forma part del grup A i quin del grup B.
- En cada grup es realitzarà una lliga a una volta on es tindran en compte, en la mesura del possible, les peticions dels clubs de jugar de locals o de visitants en la primera ronda.
- Puntuació: Els equips obtindran 2 punts per matx guanyat, 1 punt per matx empatat, i 0 punts per matx perdut. Els equips s'ordenaran de forma descendent per punts de matx. En cas d'igualtat de punts de matx s'aplicaran el desempats següents.
- Els desempats s'aplicaran en el següent ordre: suma de punts de matx obtinguts en els matxos entre els equips implicats en el desempat, suma de punts en tots els taulers, Sonnenborn-Berger amb els punts reals, suma de punts obtinguts mitjançant el sistema holandès en els matxos entre els equips implicats en el desempat.
- En acabar la lliga, s'ordenaran en cada grup els 5 equips des del primer classificat fins al classificat en el lloc 5 en base a la puntuació i els desempats esmentats. A cada equip se li assignarà en la classificació 1A, 2A, 3A, 4A, 5A, 1B, 2B, 3B, 4B i 5B, respectivament, on la lletra indica el grup on han participat i el número la classificació obtinguda.

La fase 2 es regirà per la normativa següent:

- Els equips amb assignació 1A i 1B jugaran dues jornades entre ells per determinar qui queda primer i segon d'aquesta categoria. La puntuació serà 2 punts per matx guanyat, 1 punt per matx empatat, i 0 punts per matx perdut. Els desempats s'aplicaran en el següent ordre: suma de punts en tots els taulers durant aquesta fase, suma de punts obtinguts mitjançant el sistema holandès durant tota aquesta fase, suma de punts de matx a la fase 1.
- Els equips amb assignació 2A, 3A, 2B i 3B competiran en una lliga a una volta per decidir el llocs finals entre el 3 i el 6 d'aquesta categoria. Els encontres a disputar només seran els corresponents a un equip del grup A i un equip del grup B.
- Els equips amb assignació 4A, 5A, 4B i 5B competiran en una lliga a una volta per decidir el llocs finals entre el 7 i el 10 d'aquesta categoria. Els encontres a disputar només seran els corresponents a un equip del grup A i un equip del grup B.
- Els emparellaments de les jornades d'aquesta fase segons el lloc ocupat per la classificació en acabar la Fase 1 seran els següents:
  - Jornada 1: 1B-1A, 3B-2A, 2B-3A, 5B-4A, 4B-5A
  - Jornada 2: 1A-1B, 2A-2B, 3A-3B, 4A-4B, 5A-5B
- Puntuació per decidir els llocs finals entre el 3 i el 10 dins cada un dels grups corresponents: Els equips obtindran 2 punts per matx guanyat, 1 punt per matx empatat, i 0 punts per matx perdut, tenint en compte també els encontres disputats entre els dos equips del grup A i els dos equips del grup B en la fase 1. Els equips s'ordenaran de forma descendent per punts de matx. En cas d'igualtat de punts de matx s'aplicaran els desempats següents.
- Els desempats s'aplicaran en el següent ordre: suma de punts de matx obtinguts en els matxos entre els equips implicats en el desempat, suma de punts de matx en la fase 1, suma de punts en tots els taulers durant la fase 2, Sonnenborn-Berger amb els punts reals, suma de punts obtinguts mitjançant el sistema holandès en els matxos entre els equips implicats en el desempat.

### 3. Categoria Segona:

El campionat es realitzarà en dues fases: fase 1 i fase 2.

La fase 1 es regirà per la normativa següent:

- Es formaran dos grups: Grup A i Grup B, de 5 i 6 equips. La composició es basarà en el rànquing dels equips i sempre s'evitarà que dos equips filials juguin al mateix grup. Aquest vendrà determinat per la mitjana dels ELOs FIDE de febrer dels 4 jugadors titulars de cada equip. L'equip amb millor rànquing jugarà al grup A i el segon amb millor rànquing jugarà al grup B. Després es sortejaran successivament de dos en dos, en base al rànquing, quin dels dos equips forma part del grup A i quin del grup B. Finalment, es sortejarà el grup de l'equip amb el rànquing més baix.
- En cada grup es realitzarà una lliga a una volta on es tindran en compte, en la mesura del possible, les peticions dels clubs de jugar de locals o de visitants en la primera ronda.
- Puntuació: Els equips obtindran 2 punts per matx guanyat, 1 punt per matx empatat, i 0 punts per matx perdut. Els equips s'ordenaran de forma descendent per punts de matx. En cas d'igualtat de punts de matx s'aplicaran el desempats següents.
- Els desempats s'aplicaran en el següent ordre: suma de punts de matx obtinguts en els matxos entre els equips implicats en el desempat, suma de punts en tots els taulers, Sonnenborn-Berger amb els punts reals, suma de punts obtinguts mitjançant el sistema holandès en els matxos entre els equips implicats en el desempat.
- En acabar la lliga, s'ordenaran en cada grup els equips des del primer classificat fins al classificat en el darrer lloc en base a la puntuació i els desempats esmentats. A cada equip se li assignarà en la classificació 1A, 2A, 3A, 4A, 5A, 1B, 2B, 3B, 4B, 5B i 6X respectivament, on la lletra indica el grup on han participat (X representarà A o B depenent de quin sigui el grup amb 6 equips) i el número la classificació obtinguda.

La fase 2 es regirà per la regulació següent:

- Els equips amb assignació 1A, 2A, 1B i 2B competiran en una lliga a una volta per decidir el llocs finals entre el 1 i el 4 d'aquesta categoria. Els encontres a disputar només seran els corresponents a un equip del grup A i un equip del grup B.
- Els equips amb assignació 3A, 4A, 3B i 4B competiran en una lliga a una volta per decidir el llocs finals entre el 5 i el 8 d'aquesta categoria. Els encontres a disputar només seran els corresponents a un equip del grup A i un equip del grup B.
- Els equips amb assignació 5A, 5B i 6X competiran en una lliga a una volta per decidir el llocs finals entre el 9 i el 11 d'aquesta categoria. Els encontres a disputar només seran els corresponents a un equip del grup A i un equip del grup B.
- Els emparellaments de les jornades d'aquesta fase segons el lloc ocupat per la classificació en acabar la Fase 1 seran els següents:
  - Jornada 1: 2B-1A, 1B-2A, 4B-3A, 3B-4A i si 6X estava al grup A la fase 1: 5B-6X i descansa 5A, si 6X estava al grup B a la fase 1: 6X-5A i descansa 5B.
  - Jornada 2: 1A-1B, 2A-2B, 3A-3B, 4A-4B, 5A-5B i descansa 6X.
- Puntuació: Els equips obtindran 2 punts per matx guanyat, 1 punt per matx empatat, i 0 punts per matx perdut, tenint en compte també els encontres disputats entre els dos equips del grup A i els dos equips del grup B en la fase 1. Els equips s'ordenaran de forma descendent per punts de matx. En cas d'igualtat de punts de matx s'aplicaran els desempats següents.
- Els desempats s'aplicaran en el següent ordre: suma de punts de matx obtinguts en els matxos entre els equips implicats en el desempat, suma de punts en tots els taulers durant la fase 2, Sonnenborn-Berger amb els punts reals, suma de punts obtinguts mitjançant el

sistema holandès en els matxos entre els equips implicats en el desempat.

#### 4. Categoria Tercera:

El campionat es realitzarà en dues fases: fase 1 i fase 2.

La fase 1 es regirà per la normativa següent:

- Es formaran dos grups: Grup A i Grup B, de 6 equips cadascun. La composició es basarà en el rànquing dels equips i sempre s'evitarà que dos equips del mateix club juguin al mateix grup. El rànquing vendrà determinat per la mitjana dels ELOs FIDE de febrer dels 4 jugadors titulars de cada equip. En el cas que un jugador titular no tingui ELO FIDE es considerarà el FEDA. L'equip amb millor rànquing jugarà al grup A i el segon amb millor rànquing jugarà al grup B. Després es sortejaran successivament de dos en dos, en base al rànquing, quin dels dos equips forma part del grup A i quin del grup B.
- En cada grup es realitzarà una lliga a una volta on es tindran en compte, en la mesura del possible, les peticions dels clubs de jugar de locals o de visitants en la primera ronda.
- Puntuació: Els equips obtindran 2 punts per matx guanyat, 1 punt per matx empatat, i 0 punts per matx perdut. Els equips s'ordenaran de forma descendent per punts de matx. En cas d'igualtat de punts de matx s'aplicaran els desempats següents.
- Els desempats s'aplicaran en el següent ordre: suma de punts de matx obtinguts en els matxos entre els equips implicats en el desempat, suma de punts en tots els taulers, Sonnenborn-Berger amb els punts reals, suma de punts obtinguts mitjançant el sistema holandès en els matxos entre els equips implicats en el desempat.
- En acabar la lliga, s'ordenaran en cada grup els 6 equips des del primer classificat fins al classificat en el lloc 6 en base a la puntuació i els desempats esmentats. A cada equip se li assignarà en la classificació 1A, 2A, 3A, 4A, 5A, 6A, 1B, 2B, 3B, 4B, 5B i 6B, respectivament, on la lletra indica el grup on han participat i el número la classificació obtinguda.

La fase 2 es regirà per la normativa següent:

- Els equips amb assignació 1A, 2A, 1B i 2B competiran en una lliga a una volta per decidir el llocs finals entre el 1 i el 4 d'aquesta categoria. Els encontres a disputar només seran els corresponents a un equip del grup A i un equip del grup B.
- Els equips amb assignació 3A, 4A, 3B i 4B competiran en una lliga a una volta per decidir el llocs finals entre el 5 i el 8 d'aquesta categoria. Els encontres a disputar només seran els corresponents a un equip del grup A i un equip del grup B.
- Els equips amb assignació 5A, 6A, 5B i 6B competiran en una lliga a una volta per decidir el llocs finals entre el 9 i el 12 d'aquesta categoria. Els encontres a disputar només seran els corresponents a un equip del grup A i un equip del grup B.
- Els emparellaments de les jornades de la fase 2 segons el lloc ocupat per la classificació en acabar la fase 1 seran els següents:
  - Jornada 1: 2B-1A, 1B-2A, 4B-3A, 3B-4A, 6B-5A, 5B-6A.
  - Jornada 2: 1A-1B, 2A-2B, 3A-3B, 4A-4B, 5A-5B, 6A-6B.
- Puntuació: Els equips obtindran 2 punts per matx guanyat, 1 punt per matx empatat, i 0 punts per matx perdut, tenint en compte també els encontres disputats entre els dos equips del grup A i els dos equips del grup B en la fase 1. Els equips s'ordenaran de forma descendent per punts de matx. En cas d'igualtat de punts de matx s'aplicaran els desempats següents.
- Els desempats s'aplicaran en el següent ordre: suma de punts de matx obtinguts en els matxos entre els equips implicats en el desempat, suma de punts de matx en la fase 1, suma de punts en tots els taulers durant la fase 2, Sonnenborn-Berger amb els punts reals, suma de punts obtinguts mitjançant el sistema holandès en els matxos entre els equips

implicats en el desempat.

5. En totes les categories, l'alineació d'un equip en un matx estarà formada per 4 jugadors. Els equips que disputin un matx com a locals jugaran amb les peces blanques en els taulers imparells, i amb les negres en els parells.

#### ARTICLE 5 (Reestructuració de categories per l'any 2022):

1. Una vegada finalitzat el campionat es conformarà una classificació global del campionat en base a les classificacions de totes les categories.

2. La classificació global s'emprarà per establir la composició de les categories per l'any 2022. S'estableixen dos escenaris:

- Escenari 1: Creació de la Lliga Balear per Equips.
- Escenari 2: No creació de la Lliga Balear per Equips.

3. La proposta de creació de la Lliga Balear per Equips amb les corresponents bases serà sotmesa a votació en sessió extraordinària a l'Assemblea General de la FBE. En cas d'aprovar-se la creació, s'aplicaria l'escenari 1; en cas contrari, s'aplicaria l'escenari 2.

4. La classificació global i la composició de les categories per l'any 2022 en els dos escenaris possibles és la següent:

CATEGORIES CAMPIONAT DE MALLORCA EQUIPS 2021	CLASSIFICACIÓ CAMPIONAT DE MALLORCA EQUIPS 2021	CATEGORIES ANY 2022	
		ESCENARI 1	ESCENARI 2
PREFERENT	1	LLIGA AUTONÒMICA BALEAR	PREFERENT
	2		
	3		
	4		
	5		
	6	PREFERENT	PRIMERA
	7		
	8		
	9		
	10		
	11		
	PRIMERA	12	PRIMERA
1			
2			
3			
4			
5			
6			
7			
8			
9			
SEGONA	10	SEGONA A	
	1		

	2		SEGONA B		
	3				
	4				
	5				
	6				
	7				
	8				
	9				
	10				
	11				
	TERCERA			1	
2					
3					
4					
5					
6					
		7		TERCERA	
		8			
		9			
		10			
		11			
		RESTA			

5. Els equips de Segona que han renunciat a jugar el Campionat de Mallorca per Equips 2021 per motius relacionats amb la Covid-19 quedaran integrats a Tercera (escenaris 1 i 2).

6. No podrà haver dos equips del mateix club en la mateixa categoria en les següents categories: Lliga Autònoma Balear, Preferent i Primera (escenari 1); Preferent, Primera i Segona A (escenari 2).

### ARTICLE 6 (Sala de joc):

1. La sala o local de joc haurà de tenir amplitud i lluminositat suficients, fàcil accés a serveis i el silenci necessari per a la pràctica dels escacs de competició (pel que no es permet que estiguin connectats aparells de televisió, ràdios, màquines recreatives o similars durant la disputa dels matxos).

2. La sala de joc haurà de disposar d'una superfície de com a mínim 64m<sup>2</sup> per cada encontre que es disputi a la sala. La FBE pot modificar aquesta superfície mínima durant el campionat si es modifiquen les mesures sanitàries per la Covid-19. La sala haurà de comptar també amb ventilació natural creuada o amb un sistema de climatització i ventilació mecànica que permeti l'aportació d'aire de l'exterior.

3. La FBE podrà inspeccionar en qualsevol moment i durant el desenvolupament de la competició la sala de joc a l'efecte de comprovar la seva idoneïtat. En cas de no complir-se els requisits mínims podria inhabilitar-se la sala de joc, pel que els equips locals haurien de jugar com a visitants (respectant els colors del sorteig), fins una vegada resoltes aquestes deficiències.

4. S'haurà de complir la normativa per a jugadors amb discapacitat funcional (veure Annex 1).



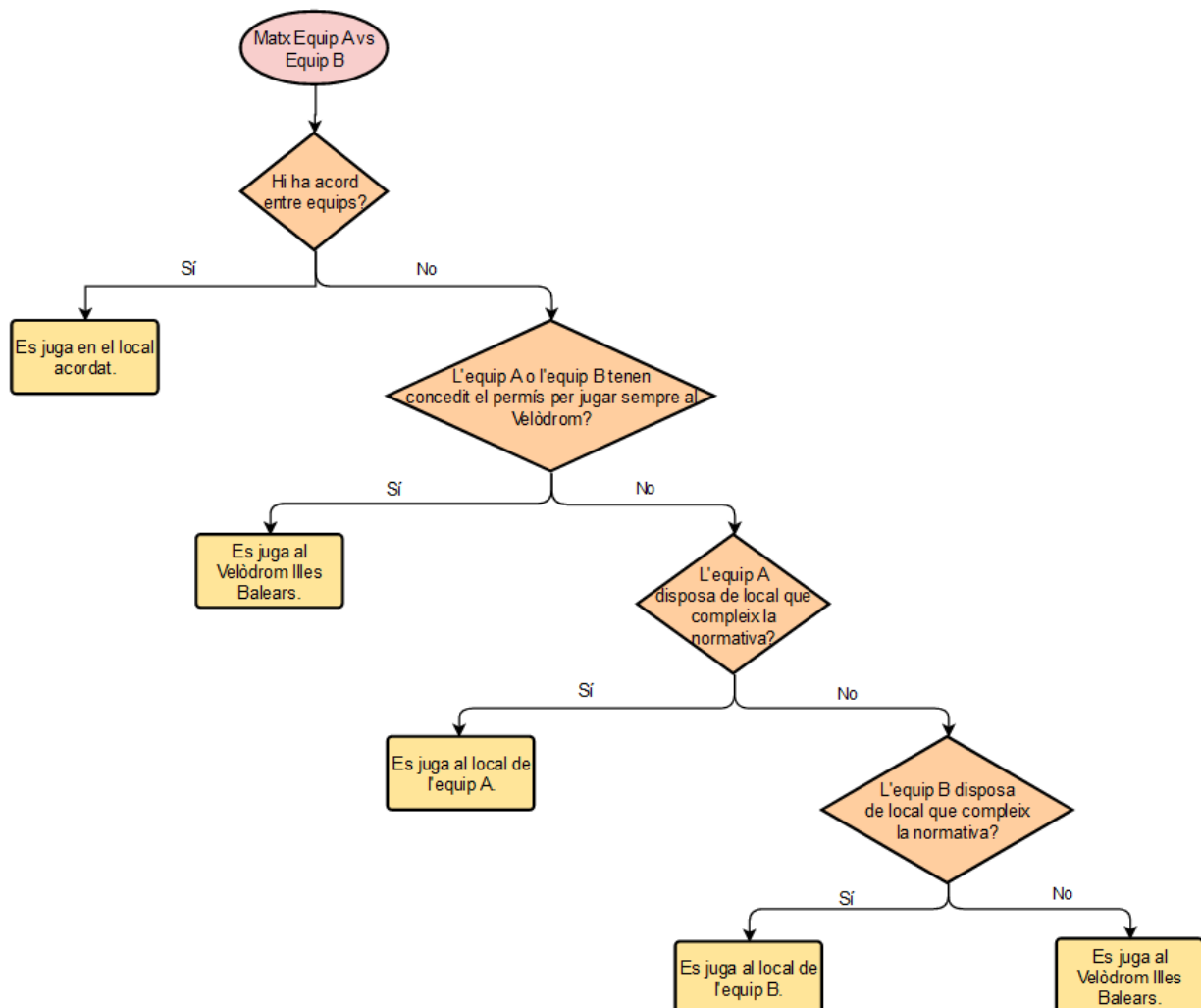
5. No està permès analitzar les partides en la mateixa sala de joc.

6. L'equip local aportarà el material de joc (taulers, peces, rellotges), així com les planelles corresponents i l'acta del matx.

7. A la sala de joc cap jugador podrà dur el telèfon mòbil connectat. En cas de que algun jugador demani abans de l'inici del matx tenir-ho en mode vibració durant el matx per necessitat de força major, els delegats hauran de donar el vistiplau i hauran de reflectir aquest cas a l'acta. Si algun telèfon mòbil emet un so, amb l'excepció del so de vibració dels jugadors que s'han reflectit a l'acta, el jugador propietari perdrà la partida. La decisió de dur o no altres aparells electrònics encesos o no dins la sala de joc es prendrà per acord entre els delegats dels dos equips. En cas de discrepàncies o dubtes d'aplicació d'aquest article, la decisió final sobre el tema en qüestió serà responsabilitat de l'àrbitre, prèvia petició d'algun dels delegats.

8. Totes les sales de joc hauran de complir la normativa vigent en prevenció de la Covid-19. En cas necessari d'haver d'aturar-se algun matx per tema de la ventilació, s'aturaran els rellotges de totes les partides el temps necessari per ventilar la sala avisant l'àrbitre.

9. La sala de joc d'un encontre es determinarà seguint el següent algorisme:



10. Els equips hauran d'informar a la FBE del local de joc abans del dilluns de la setmana de la ronda en qüestió a les 20:00, exceptuant a la primera ronda que la FBE establirà el termini oportú.

#### **ARTICLE 7 (Retirades i desqualificacions):**

1. S'entendrà per incompareixença tant la no presentació d'un equip a disputar un matx, com fer-ho amb un nombre inferior a la meitat del nombre de jugadors que componen l'alineació d'un matx de la categoria.

2. En cas que la retirada o desqualificació d'un equip que està disputant un sistema lliga es produeixi en la primera meitat de la lliga, no es comptabilitzaran a l'efecte de classificació els resultats que hagi obtingut aquest equip fins al moment de la desqualificació o retirada. Si la retirada o desqualificació té lloc en la segona meitat es mantindran els resultats obtinguts fins al moment de la desqualificació o retirada i es computarà com a derrota pel màxim nombre de punts possibles els matxos restants que encara no s'hagin disputat.

3. Si en un matx no s'inicien les partides a l'hora establerta d'inici, l'equip present haurà de comunicar-ho a l'àrbitre, que podrà donar a l'equip absent per no presentat i el matx per perdut o concedir un temps extra a l'equip absent per personar-se a la sala de joc.

#### **ARTICLE 8 (Calendari de joc):**

1. Les rondes del Campionat de Mallorca per Equips es disputaran en funció del calendari establert abans de començar la competició.

2. L'horari oficial de joc és a les 16:30 hores els dissabtes. En el cas que un matx es disputi al Velòdrom Illes Balears, es jugarà el dissabte a les 10:00, preferentment els equips de Segona i Tercera, o el diumenge a les 10:00, preferentment els equips de Preferent i Primera. En aplicació de la normativa sanitària derivada de la Covid-19, no hi ha tolerància i les partides s'han d'iniciar a l'hora d'inici establerta, excepte permís justificat concedit per l'àrbitre.

3. En cas de no utilitzar l'horari oficial els equips han de comunicar l'horari acordat com a tard els dilluns de la setmana a la ronda en qüestió a les 20:00, exceptuant a la primera ronda que la FBE establirà el termini oportú.

4. La sessió de joc serà de noranta minuts amb increment de 30 segons per en totes les categories.

5. Els rellotges es posaran en funcionament a l'hora fixada. En els matxos que no es disputin al Velòdrom Illes Balears, si l'equip local no té preparada la sala de joc se li deduirà el temps corresponent fins que corregeixi l'anomalia.

6. En els matxos que es disputin al Velòdrom Illes Balears, aquells equips que actuïn com a locals hauran de personar-se mitja hora abans de l'inici de l'encontre en el Velòdrom i ajudar a muntar la sala de joc proporcionant la FBE el material necessari excepte l'acta de l'encontre. S'exceptua d'aquesta obligatorietat als equips locals que disputin el matx al Velòdrom Illes Balears a causa de que l'equip visitant tingui concedit el permís per jugar tots els seus encontres al Velòdrom, en aquest cas serà l'equip visitant qui assumirà les tasques logístiques exigides als equips locals.

#### **ARTICLE 9 (Llistes de força):**

1. Només poden participar en el Campionat de Mallorca per Equips els jugadors amb llicència FBE en vigor i amb el corresponent pagament previst en el rebut d'autoliquidació, que estiguin inclosos en les respectives llistes de força dels seus clubs.

2. Cada club presentarà a la FBE abans del campionat, en el model oficial establert, la llista de força

amb el corresponent ordre de força. Cada club configurarà els ordres de força en base a l'ELO FIDE o FEDA de la llista de febrer. Emperò, l'ELO a l'hora de computar el torneig serà l'ELO vigent el dia d'inici del campionat, que pot haver variat respecte a l'entregat. A continuació, es publicaran les llistes i ordres de força oficials, que seran els publicats per l'àrbitre a la plataforma elegida, els dijous anteriors a cada ronda a les 20:00, excepte per la primera ronda en la que l'àrbitre notificarà als clubs l'hora establerta per considerar les llistes de força com a oficials (que haurà de ser anterior a l'inici de la primera ronda), donant un termini previ als clubs per fer les possibles reclamacions.

3. Les alineacions dels equips durant els matxos hauran de respectar l'ordre de força oficial.

4. Les alineacions s'han d'adaptar a la normativa FEDA per a les competicions per equips (Annex 2).

5. Criteris d'ordenació dels jugadors:

- Cada jugador podrà formar part de l'ordre de força del club tenint en compte el seu ELO FIDE o ELO FEDA de la llista de febrer. Hauran de figurar ambdós en la llista de força. En cas de comptar només amb un dels dos, es prendrà aquest ELO a l'efecte d'ordenació. S'ordenaran en ordre decreixent. Es permet poder intercanviar l'ordre de força de jugadors amb una diferència igual o inferior a 50 punts.
- L'ordre de força una vegada publicat tindrà validesa per a tot el campionat, podent-se produir modificacions en l'ordre de força si es produeixen fitxatges.
- Tot nou fitxatge suposarà la modificació de la llista i l'ordre de força i presentació de la mateixa en la FBE amb la inclusió del nou jugador en el nombre d'ordre que li correspongui segons els criteris anteriors.

6. Els 4 jugadors titulars d'un equip no podran jugar, en cap cas, en una categoria inferior o en l'altre equip que pogués tenir el club en la mateixa categoria.

7. El termini màxim per realitzar nous fitxatges i inclusió de nous jugadors per a la següent ronda serà els dimarts a les 20:00 hores de la setmana de la ronda en qüestió. Sols es podran fitxar jugadors fins el dimarts abans de la sisena ronda.

8. Els jugadors que no hagin jugat cap partida a les categories de Segona i Tercera podran canviar-se d'equip del mateix club dins la mateixa categoria. En tots els casos s'haurà de comunicar en els mateixos terminis que els nous fitxatges com estableix l'Article 9.7.

9. L'àrbitre decidirà en primera instància en cas d'incidències.

10. Tot equip ha de comptar amb un mínim d'un reserva. No hi ha límit de jugadors reserves en cada equip.

11. Els ELOs oficials pel còmput dels resultats del campionat seran el llistats d'ELO més actualitzats publicats per la FIDE i la FEDA abans del dia d'inici del campionat.

#### **ARTICLE 10 (Delegat):**

1. Cada equip haurà de nomenar prèviament al començament del matx un delegat, que pot ser o no jugador. El seu nom constarà en l'acta.

2. El delegat actuarà com a portaveu de l'equip. Presentarà a l'equip rival la llista de força del seu club i emplenarà l'alineació del seu equip prèviament al matx. Vigilarà el desenvolupament del matx, intentarà al costat del delegat de l'altre equip resoldre les incidències que es puguin presentar i podrà reflectir les mateixes o qualsevol altra circumstància en l'acta del matx.

3. No està facultat en cap cas per aturar cap rellotge, ni avisar de la caiguda d'una bandera, ni fer cap indicació (excepte el que diu l'Article 10.4) a cap dels jugadors que puguin influir en les partides.

L'incompliment d'aquest punt per part de qualsevol dels integrants dels equips podrà suposar una sanció esportiva a l'equip de l'infractor per part de l'àrbitre.

4. El delegat podrà recomanar als seus jugadors sobre la conveniència d'oferir o declinar taules o rendir-se. En cap cas podrà fer valoracions de la posició. La decisió final referent a això l'assumirà el jugador. El delegat també podrà informar als jugadors del seu equip sobre el resultat provisional del matx.

#### **ARTICLE 11 (Acta del matx):**

1. L'acta contindrà la data, emplaçament i categoria del matx, així com les alineacions dels equips i identitat del seu delegat. A cada matx s'hauran de complimentar tres actes que facilitarà l'equip local (l'original per a la FBE i una còpia per equip), i s'hauran de lliurar dues còpies per partida. Posteriorment al matx s'indicarà el resultat (col·lectiu i global), així com possibles incidències, amb especial atenció a les incompareixences. L'equip local serà el responsable de comunicar els resultats particulars i general del matx a l'àrbitre el més aviat possible quan aquest hagi acabat. També s'hauran d'enviar les partides de la categoria Preferent com a tard el dimarts següent de cada ronda a l'àrbitre o a la FBE per correu electrònic o per telèfon (escanejades, en un format de lectura de partides o fotografiades).

2. Es requereix de la presència de com a mínim la meitat dels integrants de l'alineació de cada equip per a que s'iniciï el matx.

3. El delegat pot manifestar en acta la seva oposició a l'alineació d'un jugador sobre la base de qualsevol circumstància prevista en les presents bases. Si l'altre equip la manté i posteriorment es comprova que era indeguda, se sancionarà a l'equip infractor amb la pèrdua total del matx.

4. Totes les actes amb les planelles del matx s'hauran d'entregar a la FBE per correu electrònic, per telèfon (escanejades, en un format de lectura de partides o fotografiades) o en persona, com a tard una setmana després de l'última ronda.

5. Hi haurà un termini de 48 hores després de la publicació dels resultats per a la revisió d'aquests per part dels equips (per a comunicar incidències i fer reclamacions).

#### **ARTICLE 12 (Sancions):**

1. L'àrbitre principal del torneig serà la IA Noemi Martinez Hernandez. Es podrà contactar amb l'àrbitre mitjançant correu electrònic [ia.noemi.martinez@outlook.es](mailto:ia.noemi.martinez@outlook.es).

2. L'àrbitre principal actuarà d'ofici en l'aplicació de les mesures automàtiques previstes en l'Article 12.4.

3. El Comitè de Competició serà el Jutge Únic pendent de ratificació per l'Assemblea General de la FBE.

4. Les mesures d'aplicació automàtica són les següents:

- Les derrotes per incompareixença individual comporten una sanció esportiva de no poder jugar la ronda següent, excepte que la incompareixença es produeixi per causa de força major. La causa de força major s'haurà de justificar davant l'àrbitre o la FBE com a tard el dimarts següent a la incompareixença a les 20:00, excepte en la darrera ronda que s'haurà de justificar abans que aquesta acabi. L'àrbitre decidirà si valida la causa de força major i en el cas que ho faci, no aplicarà la sanció esmentada, avisant als corresponents equips afectats. S'entendrà per incompareixença individual quan un jugador no estigui assegut al seu lloc a l'hora d'inici de la partida més el possible temps extra concedit per l'àrbitre per

raons justificades.

- La segona incompareixença d'un equip durà aparellada la desqualificació d'aquest equip per a la resta del campionat. Tota retirada o desqualificació d'un equip es considera una renúncia.
- Alineació indeguda: Suposa la pèrdua del matx pel resultat de 4-0. S'entendrà per alineació indeguda d'un equip tota alineació que no s'ajusti a l'ordre de força establert a la llista de força oficial de l'equip en qüestió. Els ordres de força seran els publicats per la FBE a la plataforma Chess-Results o Info64 (l'àrbitre comunicarà quina de les dues plataformes s'utilitzarà) els dijous a les 20:00. Els clubs tenen temps fins a les 20:00 els dimecres per fer reclamacions a les llistes de força publicades. Per la primera ronda la llista de força oficial es registrarà per l'Article 9.2 i l'àrbitre donarà un termini per fer les possibles reclamacions. Se considerarà també alineació indeguda si a l'acta d'un equip apareix un jugador, s'hagi presentat o no a jugar, que també s'ha alineat a un altre encontre de l'equip al qual pertany la mateixa jornada, sigui en aquest campionat o a la Lliga promoció Mallorca per Equips 2021.
- La falta de material (rellotge, peces, tauler, planella...) de l'equip local implicarà la pèrdua del punt de l'últim tauler; el de dos implicarà la pèrdua dels dos últims taulers, i així successivament.
- Deixar un o dos taulers sense jugador assignat a les categories Preferent, Primera i Segona serà causa de pèrdua del matx per incompareixença si no es justifica a l'acta o si no es deixen els taulers buits per darrera, sent vàlides les partides jugades per ELO. Sí es podrà deixar un o dos taulers per darrera sense assignar jugador a la categoria de Tercera sense justificar.

5. Qualsevol situació o anomalia reflectida a l'acta i no contemplada en les mesures d'aplicació automàtica serà valorada per l'àrbitre, qui prendrà una decisió. Aquesta decisió arbitral serà recurrible, prèvia reclamació per part dels interessats, al Comitè de Competició.

## Disposicions addicionals

1. Per tot el no disposat en aquestes bases s'aplicarà per al desenvolupament de la competició els reglaments i lleis de la FIDE en vigor en el moment del seu inici.
2. Serà vàlid a l'efecte del còmput d'ELO FEDA i FIDE, així com per a l'obtenció de normes de Mestre Balear i superiors, si es compleixen els requisits necessaris.
3. Tots els inconvenients (aplaçament d'un matx, incidències durant un matx o durant el campionat pel tema de compliment de prevenció del Covid-19) seran resolts en primera instància per l'àrbitre i en cas necessari, aquest serà assessorat per la FBE o la mateixa FBE prendrà la decisió al respecte.
4. En cas que per motius aliens a la FBE el campionat s'hagi d'aturar sense haver-se acabat (per exemple per una evolució adversa de la situació sanitària derivada de la Covid-19) i no es pugui reiniciar en un termini màxim de 30 dies, es resoldrà:
  - Donar per acabat el campionat si ha finalitzat la fase 1, establint-se una classificació conjunta dels dos grups de cada categoria emprant els desempats prevists.
  - Si no s'ha pogut finalitzar la fase 1, la FBE declararà aquest campionat com a nul.

Totes les rondes jugades es computaran per ELO FIDE i FEDA, exceptuant que no es pugui per causes externes a la FBE.

5. Els participants en el torneig autoritzen la publicació de les seves dades personals en els diferents mitjans de comunicació que la FBE consideri oportuns per a la necessària difusió de l'esdeveniment

(l·listats de resultats, classificacions, participants, partides, etc.).

6. L'organització es reserva el dret de modificar les presents bases amb antelació suficient si la situació sanitària causada per la Covid-19 obliga a modificar algun article.

## Disposició final

Les presents BASES deroguen, des de la seva entrada en vigor, tota disposició vigent de rang igual o inferior al mateix. La participació dels clubs en el Campionat de Mallorca per Equips suposa la total acceptació del contingut d'aquestes bases.

## Annex 1: Normativa per a jugadors amb discapacitat funcional

Amb la inscripció al Campionat de Mallorca per equips, es sol·licitarà als clubs la següent informació:

1. Nom dels jugadors que tinguin alguna discapacitat funcional que no els permeti l'accés als locals de joc no adaptats.
2. Si el local habitual del club és adaptat o no. Adaptat vol dir que compleix la Llei 3/1993, de 4 de maig del Govern de les Illes Balears.

La Federació Balear d'Escacs avisarà als clubs que hauran de rebre un jugador d'un equip amb discapacitat funcional que necessiti un local adaptat. En cas que el club local no tingui el local adaptat haurà de posar-se en contacte amb aquest equip per trobar una solució d'acord amb la següent reglamentació:

1. Si l'equip local pot trobar un local proper adaptat i amb capacitat per acollir tot l'encontre de l'equip en què participin els jugadors afectats, l'encontre es disputarà en aquest local.
2. En cas de no disposar d'aquest local alternatiu es jugarà a la seu de l'equip visitant, conservant els colors originals del sorteig.

L'accés als locals de joc no adaptats serà responsabilitat de l'equip local, el fet que no es pugui jugar una partida per manca d'accés. Això significaria la pèrdua de la partida o partides afectades.

## Annex 2: Normativa FEDA per a les competicions per equips

Serà obligatòria l'alineació en cada encontre de tres jugadors seleccionables per la FEDA, és a dir, o bé (i) amb nacionalitat espanyola i bandera FIDE espanyola, o bé (ii) amb nacionalitat d'algun país de la Unió Europea o de l'Espai Econòmic Europeu, amb bandera FIDE espanyola i residència acreditada a Espanya de dos anys o més, o bé (iii) altres jugadors amb bandera FIDE espanyola, NIE espanyol, targeta de residència en vigor i residència acreditada a Espanya de dos anys o més.

A aquests efectes, els jugadors que compleixin les següents condicions es consideraran inclosos en el grup de seleccionables:

- Els jugadors estrangers menors de 18 anys amb targeta de residència o escolaritzats a Espanya. També han de constar en la FIDE sota bandera espanyola.
- Els jugadors estrangers majors de 18 anys que compleixin les següents condicions (totes):
  - a) Elo FIDE i FEDA inferior a 2200 en els darrers tres anys.
  - b) Disposar de targeta de residència o acreditació de residència a Espanya de dos anys o més.
  - c) Constar a la FIDE sota bandera espanyola.

### Annex 3: Aclariments per a la confecció dels ordres de força

El procediment per considerar un ordre de força com a oficial serà el següent:

- Recepció de les modificacions sol·licitades pels clubs fins el dimarts a les 20:00 de la setmana de la ronda en qüestió que s'han d'enviar per correu a la federació amb l'ordre i el justificant de pagament a [fbe@fbescacs.org](mailto:fbe@fbescacs.org) amb còpia a l'àrbitre principal.
- Publicació dels ordres de força modificats a la plataforma pertinent.
- Enviament d'un correu electrònic de notificació a tots els clubs indicant els equips modificats.
- Obertura del termini per les reclamacions degudes a la notificació o actualització de les dades dels ordres de força.
- Publicació dels ordres oficials vàlids per la següent ronda.